

瘤上有短毛 3 或 4 根；腹部背片 I—VI 各节有 3 或 4 对缘毛，6—10 根均匀排列的中侧毛；背片 VII 有 2 对长短钝毛和 1 对蘑菇状短毛；背片 VIII 有长钝毛 6 根。触角 6 节，全长 1.66mm，为体长 1.28 倍；节 III 0.53mm，节 I—VI 长度比例：16:10:100:55:51:27+54；触角毛尖锐，极短，节 III 毛长 0.01mm，为该节最宽直径 1/3。触角节 III 有小圆形具睫次生感觉圈 6 或 7 个，分布在基半。喙节 IV + V 短钝，长 0.05mm，为基宽约等，为后足跗节 II 0.5 倍；有毛 4 对，其中次生毛 1 对。后足股节 0.25mm，为触角节 III 0.47 倍；后足胫节 0.44mm，为体长 0.34 倍；足毛尖锐，后足胫节毛长 0.05mm，为该节中宽 1.64 倍。跗节 I 毛序：5、5、5；无背毛。前翅翅脉正常，后翅 1 斜脉。腹管截断状，布满环形粗颗粒，长 0.04mm，为基宽 0.61 倍，与端径约等。尾片瘤状，长 0.09mm，有毛 10 根，其中有 1 对粗长毛。尾板分裂为两片，有毛 16 根，其中 2 对粗长毛。

胚胎 体背毛蘑菇状，头部背面、胸部背板、腹部背片 I—VI 中毛短，缘毛长钝状；背片 VII—VIII 具长尖锐毛。缘毛单一，侧毛缺。腹管可见。

观察标本 2 头有翅孤雌蚜，1981-VI-5，江苏（南京市），No.H410，No.H936，诱集，Susan Halbert 采。

分布 江苏（南京）。

44. 跳蚜属 *Saltusaphis* Theobald, 1915

Saltusaphis Theobald, 1915: 138. **Type species:** *Saltusaphis scirpus* Theobald, 1915; by monotypy.

Hiberaphis Börner, 1949: 52. **Type species:** *Hiberaphis iberica* Börner, 1949; by monotypy.

Saltusaphis Theobald: Richards, 1971: 51; Heie, 1982: 97; Qiao et Zhang, 2002: 531.

属征 身体长卵形。蜡孔缺。体背毛短，扇形。复眼与触角窝之间的头部边缘有扇形毛。前、中足粗壮，适于跳跃，有骨化的“膝帽”。爪间毛扁平。腹管圆柱状，与端径约等，位于腹部背片 VI 前部。腹部背片 VIII 后缘多少有些内陷。尾片瘤状。尾板分裂为两片。

分布 世界已知 3 种，分布在亚洲、非洲和欧洲。中国分布 1 种。

(129) 灯心草跳蚜 *Saltusaphis scirpus* Theobald, 1915 (图 220)

Saltusaphis scirpus Theobald, 1915: 138; Richards, 1971: 53; Heie, 1982: 98; Qiao et Zhang, 2002: 531.

Hiberaphis iberica Börner, 1949: 52.

特征记述

无翅孤雌蚜 体椭圆形，体长 1.87mm，体宽 0.86mm；触角 1.36mm（触角节 VI

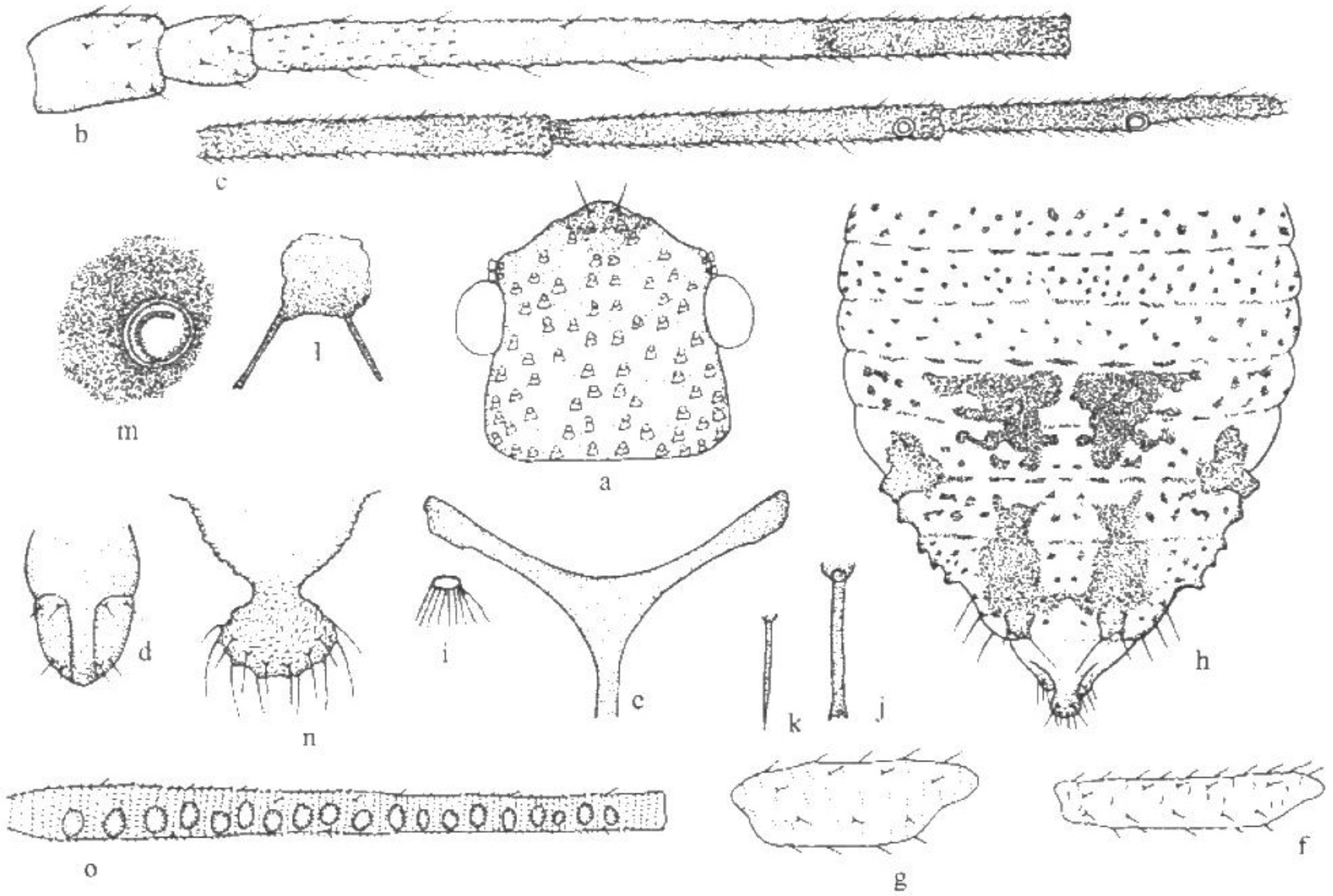


图 220 灯心草跳蚜 *Saltusaphis scirpus* Theobald

无翅孤雌蚜 (apterous viviparous female)

- a. 头部和前胸背面观 (dorsal view of head and prothorax); b. 触角节 I—III (antennal segments I—III); c. 触角节 IV—VI (antennal segments IV—VI); d. 喙节 IV + V (ultimate rostral segment); e. 中胸腹岔 (mesosternal furca); f. 前足股节 (fore femur); g. 后足股节 (hind femur); h. 腹部背面观 (dorsal view of abdomen); i. 体背毛 (dorsal seta of body); j. 背片 VIII 长刚毛 (long seta on tergite VIII); k. 腹部腹面毛 (ventral seta of abdomen); l. 腹部背片 VIII 背瘤 (dorsal tubercle on abdominal tergite VIII); m. 腹管 (siphunculus); n. 尾片 (cauda)。

有翅孤雌蚜 (alate viviparous female)

- o. 触角节 III (antennal segment III)。

鞭部部分断裂), 节 III 0.53mm; 喙节 IV + V 长 0.06mm。前足股节 0.24mm, 后足股节 0.33mm, 后足胫节 0.49mm; 腹管端径 0.04mm; 尾片长 0.12mm。

玻片标本头部、胸部和腹部淡色, 头顶及两缘黑色。头部与前胸背板愈合, 头胸部长于腹部。体背毛毛基斑与零星小斑合并, 中、后胸背板及腹部背片 I—III 有零星小斑, 每一小斑有毛 1 根, 背片 IV—VII 小斑有时愈合, 背片 VIII 斑呈 U 形足基节处各有一大黑斑; 触角节 I—II, 节 III 基部 3/5 淡色, 节 III 端部 2/5、节 IV—VI 黑色; 喙端深褐色; 基节和股节黑色, 胫节淡色, 跗节黑色; 腹管及尾片黑色, 尾板淡色。体表光滑, 腹部背片 VIII 有 1 对大形背瘤。气门小圆形关闭, 气门片黑色。节间斑明显黑褐色。中胸腹岔褐色, 有长柄。体背毛多, 扇形, 腹面毛少, 尖锐。头顶有粗长毛 1 对, 顶端钝, 头部腹面毛长尖锐。头部与前胸背板有扇形毛 45 对; 腹部背片 I—V 各有毛 20—30

对,背片Ⅵ腹管间有毛 13 对,背片Ⅶ有毛 16 对,背片Ⅷ背瘤 1 对粗长毛,顶端多分叉,两缘有粗长毛 4 对,背面有扇形毛 4 对。头顶毛长 0.04mm,为触角节Ⅲ最宽直径 0.93 倍;背片Ⅷ长毛 0.05mm,腹部背片Ⅰ—Ⅷ扇形毛长 0.013—0.017mm。中额隆起,额瘤微隆。复眼无眼瘤。触角粗糙,节Ⅰ—Ⅱ光滑,节Ⅲ—Ⅵ小刺突横纹,全长为体长 0.73 倍(节Ⅵ鞭部部分断裂);节Ⅰ—Ⅵ长度比例:15:11:100:43:47:25+? 节Ⅲ有短尖毛 26 根,毛长为该节最宽直径 1/6;节Ⅰ—Ⅱ,Ⅳ—Ⅴ各有短尖毛 3—5 根,节Ⅵ缺毛。原生感觉圈小圆形,有睫。喙粗短,不达中足基节,节Ⅳ+Ⅴ盾状,长为基宽 0.88 倍,为后足跗节Ⅱ 0.52 倍;有短刚毛 4 对,其中次生毛 2 对。后足股节为其中宽 4.3 倍,为触角节Ⅲ 0.62 倍;前足股节为其中宽 2.2 倍;后足胫节为体长 0.26 倍,毛长与该节中宽约等,或稍长。跗节Ⅰ毛序:5、5、5。腹管瓶口状,无缘突,有小刺突横纹,端径与触角节Ⅲ最宽直径约等。尾片瘤状,中部收缩,长为基宽 0.88 倍,有毛 14 根。尾板分裂为两片,各有毛 4 或 5 根。

有翅孤雌蚜 体椭圆形,体长 1.75mm,体宽 0.65mm;触角节Ⅲ 0.52mm;喙节Ⅳ+Ⅴ长 0.08mm;后足股节 0.37mm,后足胫节 0.63mm;腹管长 0.04mm;尾片长 0.11mm。

玻片标本头部和胸部褐色,触角、喙、基节、转节、股节、跗节、胫节基部褐色。其余附肢淡色;腹部背片Ⅰ—Ⅷ各有 1 对大型缘斑,一宽中侧带,常与缘斑愈合;腹管褐色,与背板愈合。触角节Ⅱ稀疏小刺突,节Ⅲ—Ⅴ小刺突横纹;腹部背片有小刺突分布,腹管有小刺横纹。体背毛蘑菇状,腹部背片Ⅷ毛棒状。头顶毛 1 对,头部背毛 16 对;前胸背板毛 20 对;复眼与触角窝之间的头部边缘有 2 对蘑菇状毛;背片Ⅷ毛 17 根。头顶毛和背片Ⅷ毛长均为 0.04mm,为触角节Ⅲ最宽直径 1.33 倍。触角 6 节,节Ⅵ断裂;节Ⅰ—Ⅵ长度比例:22:14:100:50:49:??+?;节Ⅰ—Ⅴ毛数:6、4、10、4、4 根;节Ⅲ毛长 0.01mm,为该节最宽直径 1/6。节Ⅲ有 19 个小圆形具睫次生感觉圈,分布全节。喙端达中足基节,节Ⅳ+Ⅴ与基宽约等,为后足跗节Ⅱ 0.62 倍;有毛 3 对,其中次生毛 1 对。前翅翅脉正常,后翅 1 斜脉;各翅脉镶边,翅顶端有三角形褐色斑。后足股节为触角节Ⅲ 0.72 倍;后足胫节为体长 0.36 倍;后足胫节毛长 0.06mm,为该节中宽 1.38 倍。尾片有毛 11 根。尾板有毛 13 根。其他特征同无翅孤雌蚜。

观察标本 1 头无翅孤雌蚜和 7 头若蚜,1983-VI-25,辽宁(沈阳市),No. Y4727,寄主:莎草,刘丽娟和何富刚采;1 头有翅孤雌蚜,1983-VI-2,辽宁(沈阳市),No. Y4766,色盘诱集,刘丽娟和何富刚采。

分布 辽宁(沈阳);欧洲,中东,中亚,非洲,被传入北美(美国俄亥俄州)。

生物学 该种取食莎草科植物。